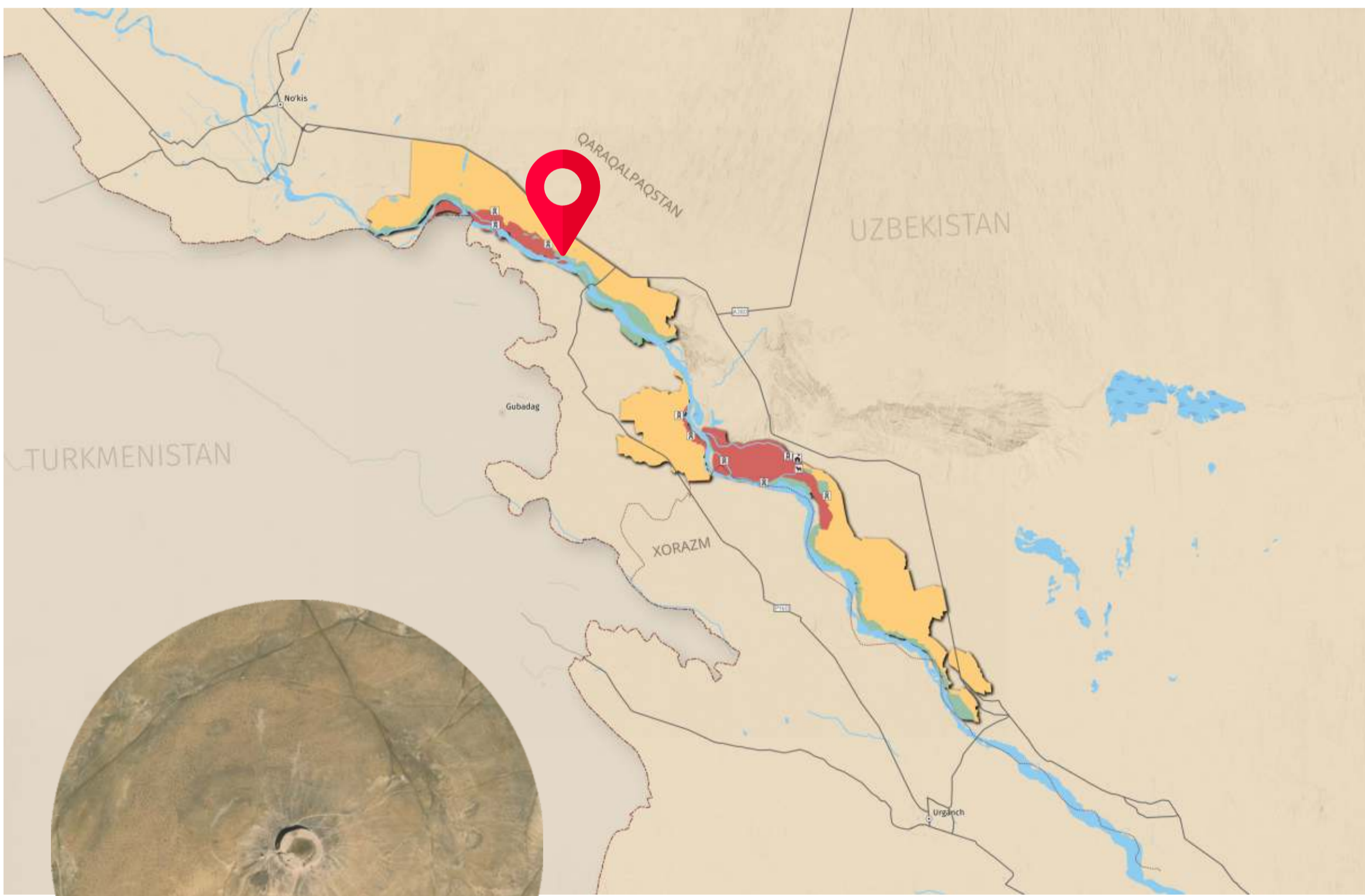




CHILPIQ

Чилпык
Shilpik

Joylashgan o'ri: A-380 trassasi bo'yicha Nukusdan 40 km janubda
Statusi: davlat mulki, Qoraqalpog'iston Respublikasi madaniy meros
boshqarmasi operativ boshqaruv huquqi asosida



Biorezervatga nisbatan joylashuvi.

Qurilish materiali: paxsa va bog'lovchi material sifatida xom loy.

Dastlabki tadqiqotlar: 1940 yil, S. P. Tolstov ekspeditsiyasi.

Dahma yoki "sukunat minorasi"— tabiat unsurlari: yer, suv va olovni musaffo holda saqlashni nazarda tutadigan zardushtiylar marosimi bo'yicha dafn etish qurilmasidir. Buning uchun daxmaning yuqori qismida marhumlar tanasini ochiq osmon ostida bog'lab qo'yishgan va yirtqich qushlarga yem qilib qoldirishgan. Marhumning yaqin qarindoshlari etlardan tozalangan suyaklarni maxsus sopol yoki tosh idishlar — *ossuariylarga* solishgan va so'nggi dafn uchun ko'chirilgan yoki yerga ko'mishgan.

Me'moriy o'ziga hosligi: daxma, balandligi 35 metrga yaqin bo'lgan, konus shaklidagi tabiiy tepalik ustida qurilgan. Daxmaning butun ichki qismiga qum, gil va qora qumtosh parchalari yotqizilgan. Bu tashqi devor sathi bilan barobar bo'lgan.

Dafn marosimi qatnashchilari yuqoridagi maydonchaga yetib olishlari uchun yon devorlar bilan himoyalangan, paxsadan qilingan nishab yo'lkadan foydalanishlari lozim edi. Daxmaga kirish shimoli-g'arbiy tomonda bo'lgan. Qachonlardir bu yerda, tepalikning qiya yon bag'rida, devorlar tutashmagan halqasining ikki tomonlari o'rtasida 72 pillapoyali, uzunligi 20 metrgacha bo'lgan zinapoya qoldiqlari aniqlangan edi. Daxmaning asosidan pastga, daryo tomoniga o'tish yo'li olib borardi.

Daxma markazida boshdan-oyoq o'yilgan, geometrik belgi va yozuvlar bilan qoplangan qumtoshli qoya turtib chiqib turadi. Tasvirlar turli asrlarga tegishli va shu asosda olimlar daxmadan uzoq vaqt davomida dafn marosimlari uchun foydalanilgan deb xulosa qilishgan. Chilpiq joylashgan tepalikning yon bag'irlarida katta miqdorda ossuariylar parchalari topilgan.

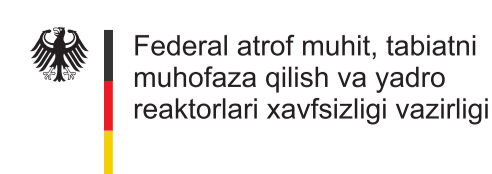
 INSHOOT TURI DAHMA	 DIAMETRI 60–65 m
 DEVOR QALINLIGI 2–5 m	 BALANDLIGI 15 m gacha
 QURILISHINI BOSHLANISHI MIL. AVV. I ASR OXIRI — MILODIY I ASR BOSHI	



Chilpiq Daxmasi egri-bugri, tutashmagan shaklga ega. S. P. Tolstovning "Qadimiy Xorazm: tarixiy-arxeologik tadqiqot tajribasi" kitobidan.

Bu qiziq: Chilpiq Qoraqalpog'iston Respublikasining davlat gerbida tasvirlangan.

Germaniya Bundeatagining qaroriga binoan



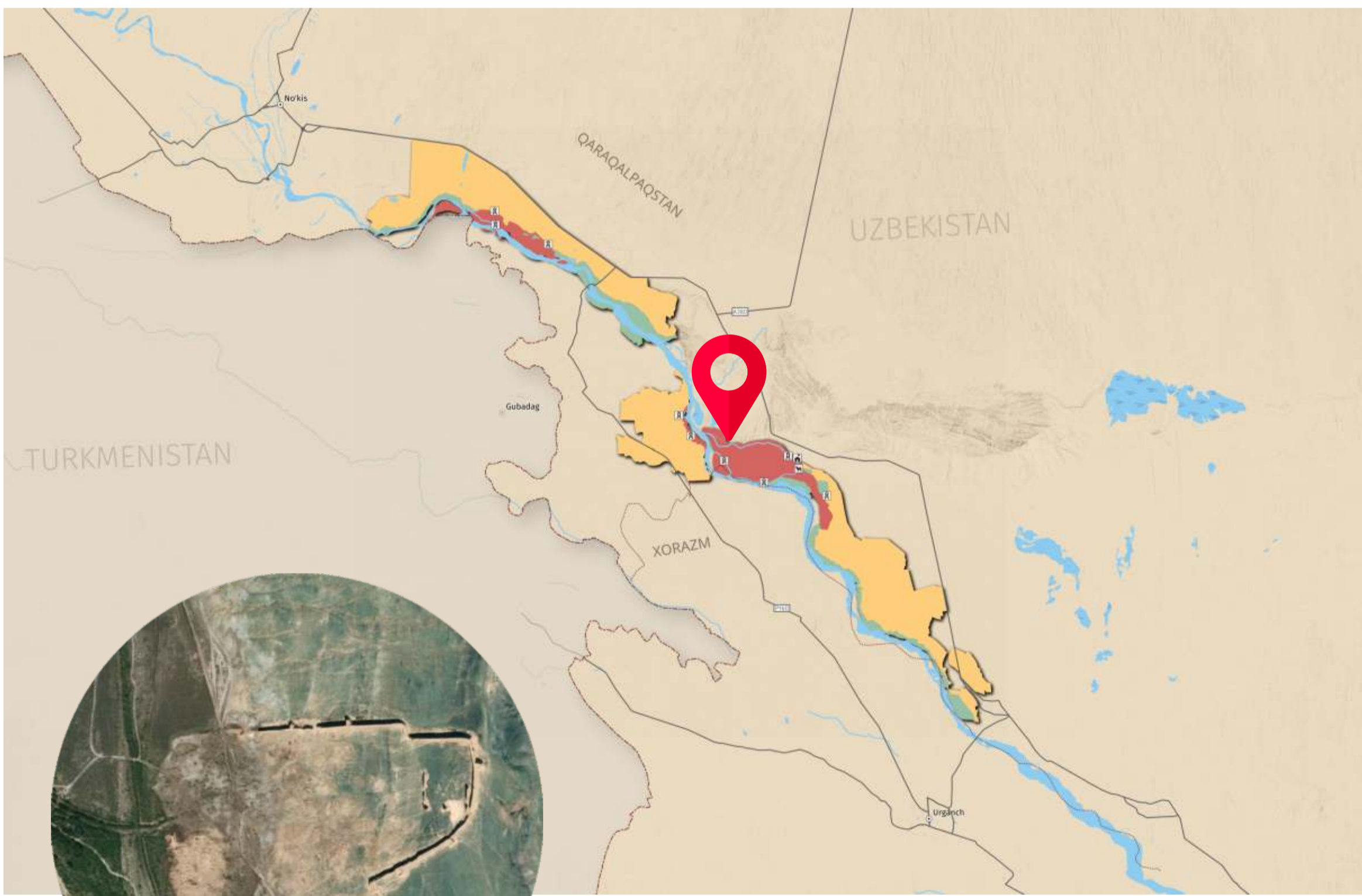
tomonidan qo'llab-quvvatlanmoqda



JANPIQ-QAL'A

Джанпык-кала
Janpyk-kala

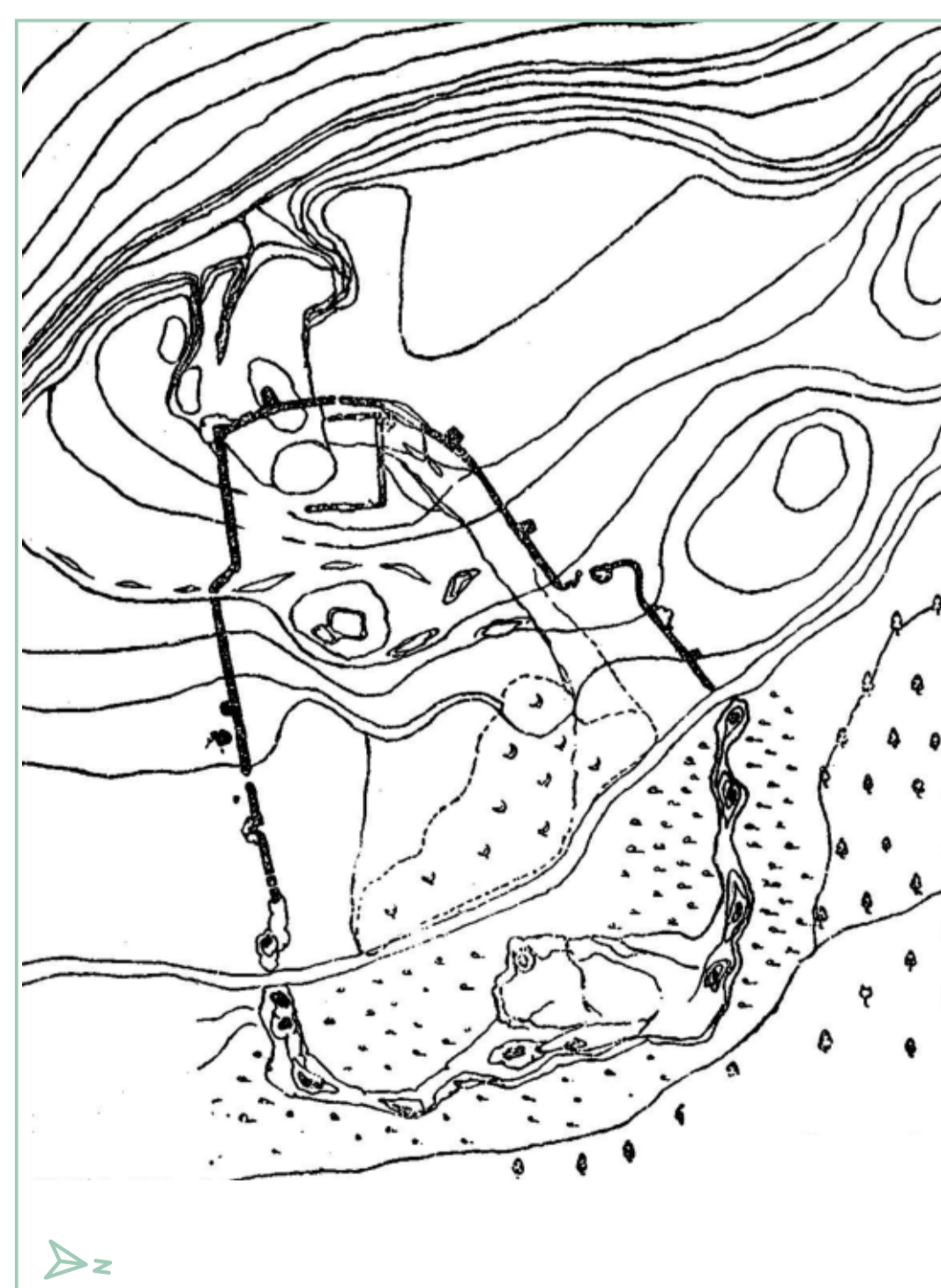
Joylashgan o'ri: A-380 trassasi bo'yicha Nukusdan 80 km janubda
Statusi: davlat mulki, Qoraqalpog'iston Respublikasi madaniy meros
boshqarmasi operativ boshqaruv huquqi asosida



Biorezervatga nisbatan joylashuvi.

Janpiq qal'aning sun'iy yo'ldoshdan olingan tasviri.

 INSHOOT TURI QAL'A-PORT	
 MAYDONI 350x500 m	 BALANDLIGI 20 m gacha
 QURILISHINI BOSHLANISHI MIL. AVV. IV ASR	



Janpiq qal'aning S. P. Tolstovning
"Qadimiy Xorazm: tarixiy-
arxeologik tadqiqot tajribasi"
kitobidan keltirilgan rejasi.

Bu qiziq: Xorazm tarixining yirik tadqiqotchisi S. P. Tolstov Janpiq qal'ani Quyi Amudaryoning eng chiroyli va ajoyib memoriy yodorigi deb hisoblar edi.

Qurilish materiali: paxsa va yunilmagan xarsang tosh bo'laklari, bog'lovchi material sifatida xom loy.

Dastlabki tadqiqotlar: 1940 yil, S. P. Tolstov ekspeditsiyasi.

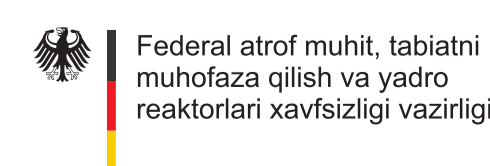
Bizning kunlarga yetib kelgan Janpiq qal'a xarobalari IX-X asrlarga tegishli deb belgilanadi. Bu, Xorazm davlatida shimoliy chegara sarhadlarini himoya qilish uchun bunyod etilgan ko'plab mustahkamlangan inshootlardan biri edi. Tadqiqotchilar qal'aning nafaqat Sulton Uvays tog' tizmasi va Amudaryo o'rtasidagi o'tish yo'lini himoyasida, balki gavjum daryo portini quruqlikdan nazorat qilishda muhim strategik joylashuvini qayd qiladilar.

Me'moriy o'ziga hosligi: arxeologik qadimgi yodgorlik hududida qo'rg'on qoldiqlari-hukmdorning mustahkamlangan saroyi-durust saqlangan, old tomonida ganch bezaklari bor va qadimgi ustunlarga o'xshaydigan, turar joy va hunarmandlar kvartallari, qabriston qazib olingan. Qal'a qalin qo'sh devorlar, kamonchilar uchun galereyalar va himoya minoralari bilan o'ralgan. Janpiq qal'adan shimol tomonda, tepaliklar cho'qqisida X-XIII asrlarga tegishli ikki xabarchi minoralarning xarobalari topilgan.

Qal'aning rejasi tog'oldi landshaftlari xarakteriga muvaffaqiyatli qo'llanilgan, qal'a devorlari esa bemalol kemalar to'xtaydigan joyni ham o'z ichiga olishi mumkin edi, chunki o'sha paytlarda daryoning o'zani boshqa yerdan o'tardi.

Bu qiziq: Janpiq qal'adagi qazish ishlarida o'rta asr dunyosining Misrdan Skandinaviyagacha bo'lgan turli davlatlariga tegishli ko'plab topilmalar aniqlangan. Bu, Janpiq qal'ani o'tmishda xalqaro savdo markazlaridan biri bo'lganligidan dalolatdir.

Germaniya Bundeatagining qaroriga binoan



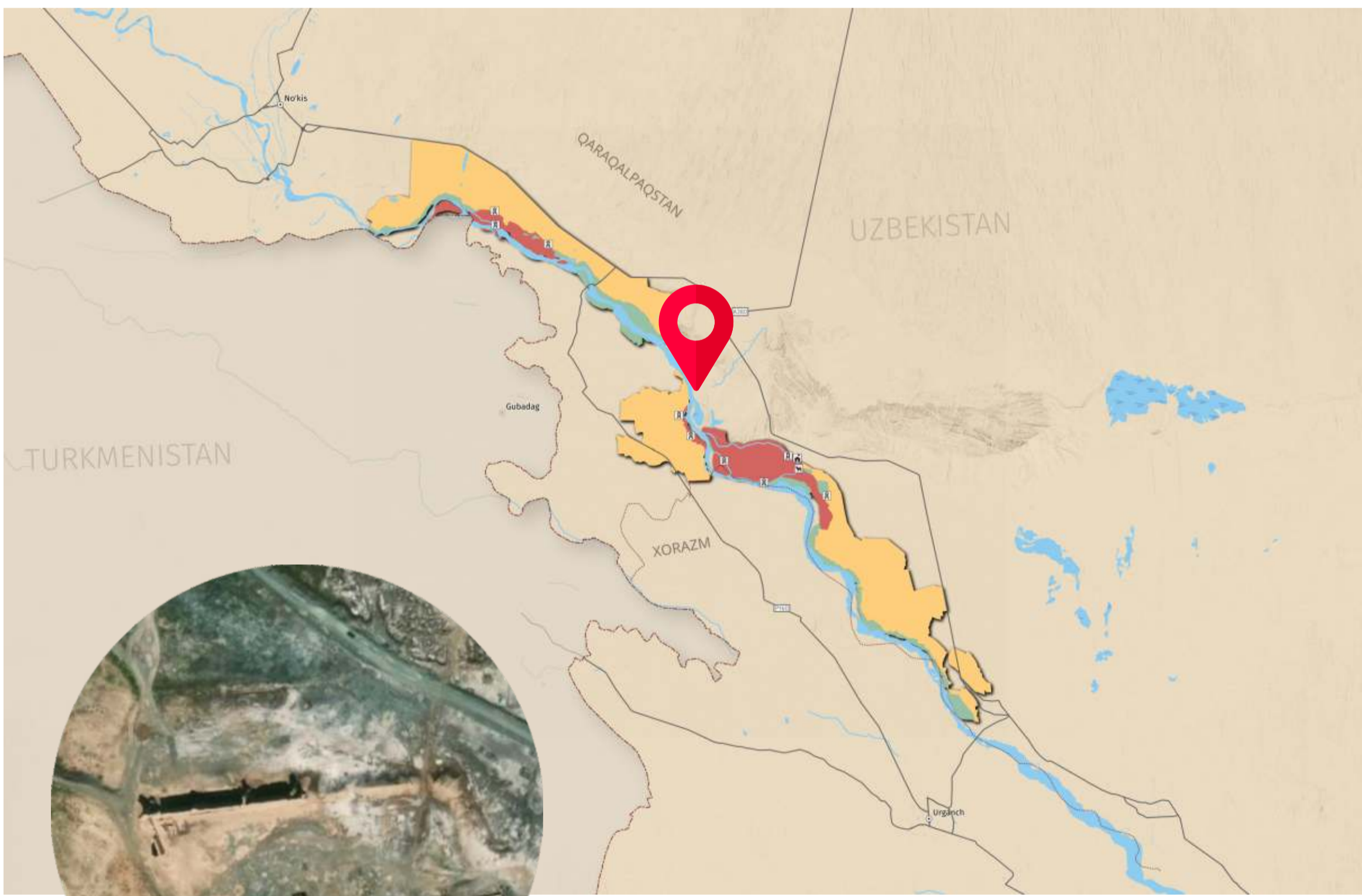
tomonidan qo'llab-quvvatlanmoqda



GYAUR-QAL'A

Гяур-кала
Gyaur-kala

Joylashgan o'ri: A-380 trassasi bo'yicha Nukusdan 75 km janubda
Statusi: davlat mulki, Qoraqalpog'iston Respublikasi madaniy meros
boshqarmasi operativ boshqaruv huquqi asosida



Biorezervatga nisbatan joylashuvi.

Qurilish materiali: paxsa va bog'lovchi material sifatida xom loy.

Dastlabki tadqiqotlar: 1940 yil, S. P. Tolstov ekspeditsiyasi.

Gyaur qal'a qo'rg'oni-qadimiy Xorazmning istexkom me'morchiligining o'ziga xos namunasidir. Gyaur qal'a davlatni himoya qilish uchun qurilgan himoya zanjiri xalqalaridan biri bo'lgan va dehqonchilik vohasining shimoliy chegaralarini ko'chmanchilar bosqinlaridan ximoya qilgan.

Ushbu hududda bir necha qal'alar "Gyaur qal'a" deb nomlanadi. Chalkashlikka yo'l qo'ymaslik uchun qadimiy yodgorlik joylashgan yeriga qarab nomlanadi: Sulton Uvays tog'i Gyaur — qal'asi (tog' massivi nomi bo'yicha) yoki Amudaryo Gyaur qal'asi (daryo bo'yida joylashuviga ko'ra).

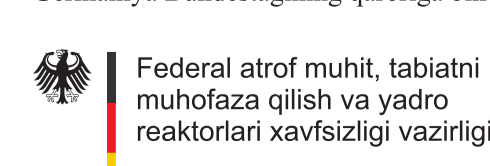
Me'moriy o'ziga hosligi: ikki qavatli minoralar bilan kuchaytirilgan, qalin ichki va tashqi devorlar, kamonchilar uchun ikki yarusli galereyalar, ikki qator o'qsimon tuynuklar, qal'aning yonlari bo'yicha "qaldirg'och dumi" shaklidagi baland minoralar. Himoya maqsadlaridan tashqari, minoralardan yoritadigan xabarchi mayoqlari sifatida foydalanilgan.

Mudofaa inshootining xarakteri va uning o'lchamlari garnizonning nisbatan kam sonli ekanini dalolatlaydi, ichki turar joy imoratlarining deyarli mavjud emasligi inshootning faqat harbiy maqsadlarga ega ekanligini ko'rsatadi.

Bu qiziq: Qal'a burchaklaridan birida mexrob qoldiqlari bilan uncha katta bo'lmagan mahobatli bino saqlanib qolgan. O'sha yerda devor yozuvlari izlari va haykallar — filning terrakot haykalchasi va erkak kishining boshi haykalchalari topilgan. Ko'rinishidan, bu bino garnizonning otash ibodatxonasi bo'lgan.

Hozirgi paytdagi holati: qal'a devorlarining bir qismini Amudaryo suvlari yuvib ketgan va ular butunlay yo'qotilgan.

Germaniya Bundeatagining qaroriga binoan



tomonidan qo'llab-quvvatlanmoqda



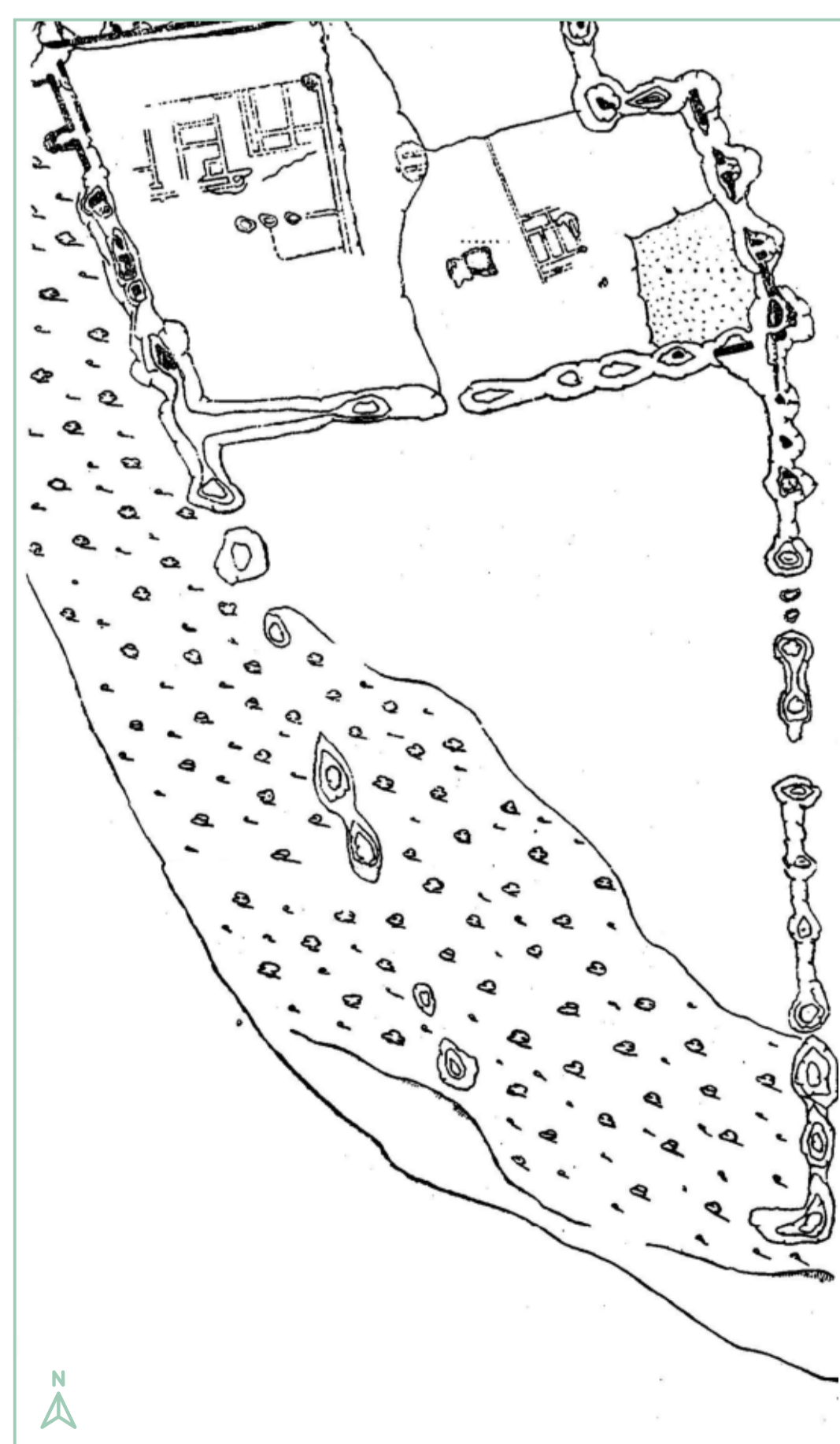
INSHOOT TURI QAL'A

MAYDONI
200x450
m

BALANDLIGI
10
m gacha

QURILISHNI BOSHLANISHI
MIL. AVV. IV ASR

Bu qiziq: paxsa – yirik shakldagi xom loy bloklari va pishirilgan loydan presslangan g'ishtlar. Bu qadimiy Xorazmning asosiy qurilish materialidir.



Rejada Gyaur qal'a noto'g'ri trapesiya shakliga ega. S. P. Tolstovning "Qadimiy Xorazm: tarixiy-arxeologik tadqiqot tajribasi" kitobidan.